

## 어린이통학자랑 전수조사 입력방법

### □ 시설정보 입력

· 시설정보			
시설구분	1) 유치원 ▼	관할관청	2) 교육청 ▼ 서울 ▼ 중부교육지원청 ▼
시설명	3) 꿈나라유치원	대표자	4) 이몽룡, 성춘향
주소	5) 서울시 용산구 한강대로57길 33		
고유등록번호	6) 200-11-000000	법인번호	7)

#### 1. 시설구분

- 시설이 해당되는 기관을 구분하여 선택한다.
- 유치원/학교/학원/어린이집/체육시설 중 선택

#### 2. 관할관청

- 유치원/학교/학원 → 교육청 선택 → 지역 및 교육지원청을 선택한다.
- 어린이집/체육시설 중 선택 → 지자체 선택 → 지역 및 기초단체를 선택한다.

#### 3. 시설명

- 시설명을 입력한다. 입력시 시설명을 줄이지 않고 전체 이름을 입력한다.

#### 4. 대표자

- 시설의 대표자명을 입력한다.
- 대표자가 복수인 경우 ,로 구분하여 여러 명을 입력한다.

#### 5. 주소

- 해당 시설의 주소지를 입력한다.

#### 6. 고유등록번호

- 유치원, 학교의 고유번호를 입력한다.
- 학원, 어린이집, 체육시설의 경우 사업자등록번호를 입력한다.

#### 7. 법인번호

- 시설의 법인번호를 입력한다.
- ※ 필수 입력사항이 아니므로 법인번호를 모르는 경우 생략가능

전화번호	<b>8)</b> 02-1688-4900	휴대전화번호	<b>9)</b> 010-9000-1234
이메일주소	<b>10)</b> kkumnara@kkum.net	현원/정원	<b>11)</b> 180 <b>12)</b> 200
운영자 교육	<b>13)</b> <input checked="" type="radio"/> 수료 <input type="radio"/> 미수료	교육 구분	<b>14)</b> <input checked="" type="radio"/> 신규 <input type="radio"/> 정기
교육수료일자	<b>15)</b> 2013-05-14	교육기관/수료번호	<b>16)</b> 도로교통공단 / 0130514-123456호
비밀번호설정	<b>17)</b> kkum5169 x		

## 8. 전화번호

- 시설의 전화번호를 입력한다.

## 9. 대표자휴대번호

- 대표자의 휴대전화번호를 입력한다. 복수대표자인 경우 대표 1인의 번호를 입력한다.

## 10. 이메일주소

- 시설의 이메일주소를 입력한다. 대표 이메일이 없는 경우 대표자의 이메일 주소를 입력한다.

## 11. 현원

- 시설의 현재 인원을 입력한다.

## 12. 정원

- 시설의 수용가능 정원을 입력한다.
- 별도의 정원이 없는 학교, 학원 등은 정원 입력을 생략할 수 있다.

## 13. 운영자교육

- 운영자가 교육을 받은 경우 수료, 받지 않은 경우 미수료에 체크한다.
- 복수 운영자의 경우 운영자 모두가 교육을 받지 않은 경우에는 미수료에 체크한다.

## 14. 교육구분

- 최초 교육을 받은 경우 신규에 체크한다.
- 최초 교육 이수 후, 정기 교육을 받은 경우에는 정기에 표시한다.

## 15. 교육수료일자

- 최종 교육 수료일자를 달력에서 체크하여 선택한다.

## 16. 교육수료기관/수료번호

- 최종 이수한 교육기관과 수료증 번호를 기재한다.

## 17. 비밀번호 설정

- 입력한 내용에 대한 수정, 삭제, 인쇄를 위한 개별 비밀번호를 입력한다.

## □ 차량정보 입력

· 차량정보

신규

수정

삭제

○ 차량정보는 차량대수만큼 신규버튼을 눌러 입력한다.

○ 입력한 정보를 수정/삭제하는 경우 해당 정보를 체크한뒤 수정/삭제 버튼을 누른다.

· 차량정보	
자동차등록번호	1) 12차3456
소유자 성명	2) 홍길동
등록연월일	3) 2013-05-03
제작연도	4) 2013 년
차종	5) <input checked="" type="radio"/> 소형 <input type="radio"/> 중형 <input type="radio"/> 대형
승차인원	6) 10

### 1. 자동차등록번호

- 차량번호를 입력한다.  
예) 경기77아1234, 77아1234

### 2. 소유자 성명

- 차량의 소유자 성명을 입력한다.

### 3. 등록연월일

- 차량등록연월일을 달력에서 날짜를 눌러 선택한다.

### 4. 제작연도

- 차량 제작연도를 입력한다.

### 5. 차종

- 소형/중형/대형 중 구분하여 선택한다.

### 6. 승차인원

- 승차인원을 입력한다.

차량용도	7) <input type="radio"/> 관용 <input checked="" type="radio"/> 자가용 <input type="radio"/> 영업용	제작사/차명	8) 쌍호자동차 / 미스트나
차량소유자	9) <input checked="" type="radio"/> 시설장 소유 <input type="radio"/> 시설 소유 <input type="radio"/> 전세버스 <input type="radio"/> 기타 소유		
통학버스구조변경	10) <input checked="" type="radio"/> 구조변경 <input type="radio"/> 해당없음	구조변경일	11) 2013-05-09

## 7. 차량용도

- 차량용도를 관용/자가용/영업용 중 선택한다.

## 8. 제작사/차명

- 차량제작사와 자동차명을 입력한다.

## 9. 차량소유자

- 차량소유자 구분을 시설장 소유/시설 소유/전세버스/기타 소유 중 선택한다.

## 10. 통학버스구조변경

- 통학버스의 구조를 변경 한 경우 구조변경, 그대로 사용중인 경우 해당 없음을 선택한다.

## 11. 구조변경일

- 10번 항목에서 구조변경을 선택한 경우 구조변경일을 입력한다.
- 구조변경일을 선택하여 다음과 같은 달력에서 날짜를 선택한다.

<
2013
5월
>

일	월	화	수	목	금	토
28	29	30	1	2	3	4
5	6	7	8	9	10	11
12	13	14	15	16	17	18
19	20	21	22	23	24	25
26	27	28	29	30	31	1
2	3	4	5	6	7	8

〈통학차량 안전장치 구비 여부〉							
12) 황색 도색	13) 스티커 등 보호표지	14) 아동용 카시트	15) 승강구	16) 광각실 외 후사경	17) 후진 알림장치	18) 후방 경보장치	19) 후방 카메라
유  / 무	유  / 무	유  / 무	유  / 무	유  / 무	유  / 무	유  / 무	유  / 무

## 12. 황색도색

- 차량 전체가 황색으로 도색되어 있을 경우에만 유를 선택한다.
- ※ 일부 황색도색 또는 투톤일 경우 무 선택

## 13. 스티커 등 보호표지

- 차량의 앞·뒤에 어린이보호표지 부착이 되어 있을 경우에만 유를 선택한다.

## 14. 아동용카시트 비치

- 차량에 유아용보호장구(카시트, 부스터, 휴대용 카시트 등 포함) 비치를 확인하여 1개만 있어도 유를 선택한다.

## 15. 승강구 설치

- 승하차용 보조발판 설치여부를 확인하여 선택한다.

## 16. 광각실외 후사경

- 차체 앞과 출입문을 확인할 수 있는 광각실외 후사경 설치 여부를 선택한다.

## 17. 후진알림장치

- 변속기어를 후진 또는 R에 위치하면 외부에서 경고음이 들리는 부저(알림) 설치 여부를 확인하여 선택한다.

## 18. 후방경보장치

- 차체 앞과 출입문을 확인할 수 있는 광각실외 후사경 설치 여부를 선택한다.

## 19. 후방카메라

- 후진시 운전석에서 후방상태를 확인할 수 있는 카메라 설치 여부를 선택한다.

20) 블랙박스	21) 승하차 보호기	22) 전면유리 썬팅 여부	23) 측면유리 썬팅 여부	24) 어린이 보호차량 표시등	25) 접이식 좌석 설치 여부	26) 접이식 좌석 외부 조작 기능 여부	27) 출입문 자동 개폐장치 설치 여부
유 <input checked="" type="radio"/> / 무 <input type="radio"/>	유 <input checked="" type="radio"/> / 무 <input type="radio"/>	유 <input checked="" type="radio"/> / 무 <input type="radio"/>	유 <input type="radio"/> / 무 <input checked="" type="radio"/>	유 <input checked="" type="radio"/> / 무 <input type="radio"/>	여 <input type="radio"/> / 부 <input checked="" type="radio"/>	여 <input checked="" type="radio"/> / 부 <input type="radio"/>	여 <input checked="" type="radio"/> / 부 <input type="radio"/>

## 20. 블랙박스

- 주행영상을 기록할 수 있는 장치의 설치 유무를 선택한다.

## 21. 승하차보호기

- 어린이가 승하차 시 사망하거나 다치는 경우를 막기 위해 자동차 오른쪽 뒤편에 설치된 보호장치의 설치 여부를 선택한다.

## 22. 전면유리썬팅여부

- 운전석 전면의 유리에 썬팅이 된 경우 선택한다.
- 외부에서 차내의 물체가 식별 가능한 경우 무, 식별이 어려운 경우 유를 선택한다.

## 23. 측면유리썬팅여부

- 운전석 측면의 유리에 썬팅이 된 경우 선택한다.
- 외부에서 차내의 물체가 식별 가능한 경우 무, 식별이 어려운 경우 유를 선택한다.

## 24. 어린이 보호차량표시등

- 적색표시등 바깥쪽, 황색표시등 안쪽 2개씩 설치되어 있는지 유무를 선택한다.

## 25. 접이식 좌석

- 통로에 접이식 좌석의 설치유무를 선택하여 입력한다.

## 26. 접이식 좌석 외부조작 기능 여부

- 접이식 좌석이 설치된 경우, 접이식 좌석을 차량 밖에서 조작할 수 있는지의 여부를 선택하여 입력한다.

## 27. 출입문 자동 개폐장치

- 운전석에서 출입문의 개폐를 자동으로 조작할 수 있는 장치의 설치여부를 선택하여 입력한다.

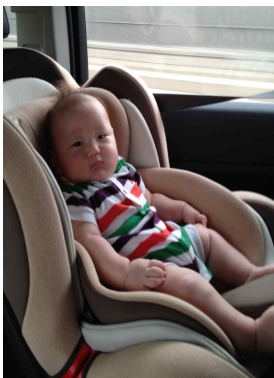
12. 황색 도색



13. 스티커등 보호장치



14. 아동용카시트



15. 승강구 설치유무



16. 광각실외 후사경 유무



18. 후방경보장치



19. 후방카메라



20. 블랙박스





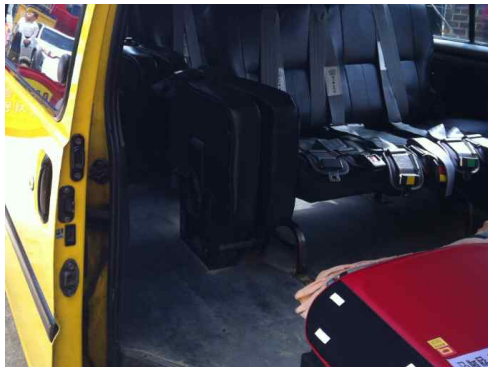
21. 승하차보호기



24. 어린이보호차량 표시여부



25. 접이식좌석



27. 자동차개폐장치





· 보험정보			
가입자 28)	미동릉	가입회사 29)	한국화재보험
배상한도 [대인/대물]	무한 / 30) 1억원	특약사항 31)	없음
· 신고정보			
통학버스신고 32)	<input checked="" type="radio"/> 신고 <input type="radio"/> 미신고	관할경찰서 33)	용산경찰서
신고일자 34)	2013-05-06		

## 28. 가입자

- 보험 가입자 정보를 입력한다.

## 29. 가입회사

- 가입한 보험회사명을 입력한다.

## 30. 배상한도(대인/대물)

- 가입한 보험의 배상한도를 입력한다.

## 31. 특약사항

- 가입한 보험의 특약사항을 입력한다.
- 특약사항이 없을 경우 생략가능하다.

## 32. 통학버스 신고

- 관할 경찰서에 통학버스 운영사항과 관련한 사항에 대한 신고여부를 입력한다.

## 33. 관할경찰서

- 신고한 경우, 신고한 관할 경찰서를 입력한다.

## 34. 신고일자

- 신고한 경우, 신고일자를 입력한다.

## □ 교육정보 입력

교육정보

신규
수정
삭제

- 교육정보는 운전자 수만큼 신규버튼을 눌러 입력한다.
- 입력한 정보를 수정/삭제하는 경우 해당 정보를 체크한뒤 수정/삭제 버튼을 누른다.

· 교육정보					
운전자 성명	운전자 교육	교육 구분	교육수료일자	교육기관/수료번호	차량등록번호
1) 미등록 x	2) <input checked="" type="radio"/> 수료 <input type="radio"/> 미수료	3) <input checked="" type="radio"/> 신규 <input type="radio"/> 정기	4) 2013-05-14	5) 도로교통공단 / 자	104 6) ▼

### 1. 운전자 성명

- 운전자 성명을 입력한다.

### 2. 운전자 교육

- 해당 운전자가 교육을 받은 경우 수료, 받지 않은 경우 미수료에 체크한다.

### 3. 교육구분

- 최초 교육을 받은 경우 신규에 체크한다.
- 최초 교육 이수 후, 정기 교육을 받은 경우에는 정기에 표시한다.

### 4. 교육수료일자

- 최종 교육 수료일자를 달력에서 체크하여 선택한다.

### 5. 교육수료기관/수료번호

- 최종 이수한 교육기관과 수료증 번호를 기재한다.